

CATHÉRINE LOMMÉE / PORTFOLIO

work

cv

text

01. ondes, 2011 (**work in progress**)
02. z.t., 2011
03. l'Origine *d'un* monde, 2011 (**work in progress**)
04. z.t., 2006
05. z.t., 2006
06. z.t. (100 x 85 x 4700 m) - RUINS OF THE GAZE, 2011 (**work in progress**)
07. z.t., 2009
z.t., 2011 (**work in progress**)
08. kamp, 2009
'no place is just one anymore', says Elisa, 2011 (**work in progress**)
09. antimer(e), 2011 (**work in progress**)
10. z.t., 2011 (**work in progress**)
11. skulptur I, 2008 +
12. phi/the possibility of a line, 2008 +
13. objet/sujet, 2008 +

ONDES

ondes t. toont een fragment binnen het landschap waarin materie lijkt te kantelen. Het tekent zich als een ruïne van een beweging, een residu. *ondes o.* observeert hoe deze kanteling in vloeibare materie als een netwerk van draden tot stand komt. De ontbindingen van deze beweging onderzoek ik verder in taal en beeld.

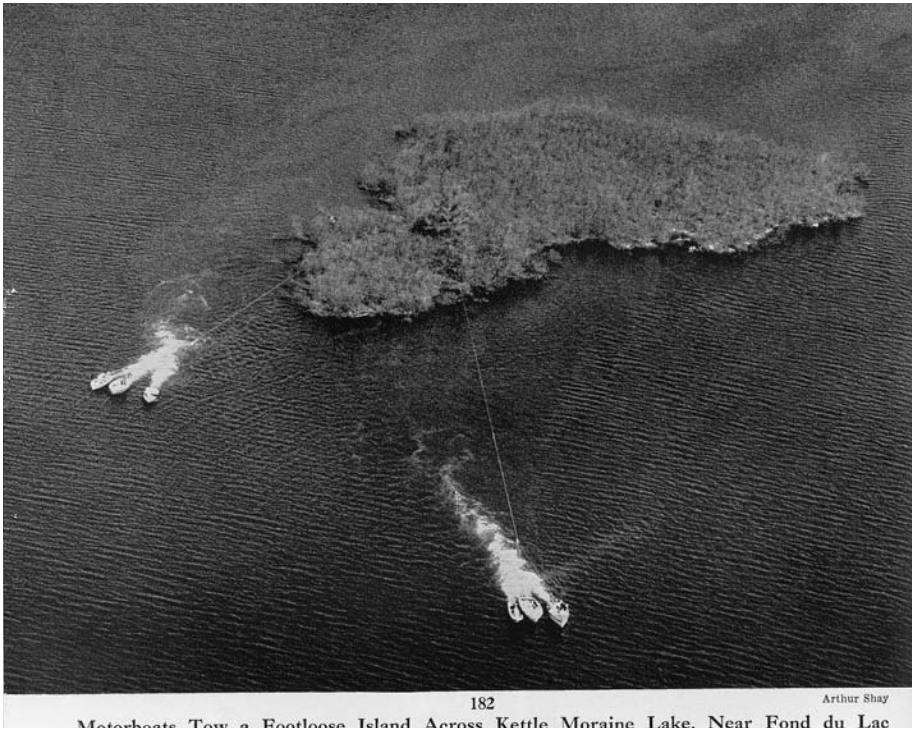
ondes t. shows a fragment inside the landscape in which matter seems to tilt. It emerges as a ruin of a movement, a residue. ondes o. observes how this tilt in fluid matter comes about as a network of ropes and wires. The decompositions of this movement I investigate further in language and image.



ondes t., 2011
black-and-white photograph, dimensions variable



*ondes o., 2011 (serie)
colour photographs, dimensions variable*



182

Arthur Shay

Motorboat Tows a Footloose Island Across Kettle Moraine Lake, Near Fond du Lac

z.l., 2011

fragment magazine, folded to 16 x 13 cm and framed

L'ORIGINE D'UN MONDE

Het werk *L'Origine d'un monde* maakt deel uit van een groter project/concept dat zich ontwikkelt rond hybriden, zij het bepaalde kruisingen tussen vorm en materie waaruit objecten ontstaan zonder eigen plaats, - een natuur zonder geschiedenis, nieuwe stukken binnen het oerconcept 'nature's puzzle', gaten. In dit project staat een steen als object van het landschap centraal, waarin een scheur een binnenruimte losmaakt. In het verdubbelen/hernemen van dit exemplaar in 'menselijk' gesteente/materiaal zoals hier cement, ontstaat dit 'nieuw' object met naden, een cyclus half-open, ongevuld lichaam. Dit zal in de uitwerking van het project verder uitgroeien tot een film-object om zo te komen tot een zeer dichte observatie, op en langs de huid van dit element.

The work L'Origine d'un monde is part of a bigger project/concept developed around hybrids, as here being crossings between form and matter from which objects arise without an 'original' place, - a nature without history, new pieces inside the primitive concept of 'nature's puzzle', holes. In this project the stone as object of the landscape is central, where in the crack of this found exemplar an internal space arises. By material interventions as the doubling of this stone in 'human' materials being in this case cement, arises this 'new' object with seams, a cycle half-open, unfilled body. This will in the elaboration of the project evolve into a film-object in order to come to a more dense observation, alongside the skin of this element.



*L'Origine d'un monde, 2011
cement, ø ± 6 x 3 x 3 cm*



l'Origine d'un monde (preliminary study), 2011
l'aluminiumcement, ø ± 6 x 3 x 3 cm
r basalt, ø ± 6 x 3 x 3 cm

- ONE SHORE IS EVERY SHORE

2006, photography

z.t., 2006
colour photograph 6 x 4,5, dimensions variable



2006, *photography*

z.t., 2006

black-and-white photograph (found photography), 3,6 x 3 cm - dimensions variable



Z.T. (100 X 85 X 4700 M), RUINS OF THE GAZE

Volgens 'becijferingen' is de afmeting van ons gezichtsveld in open landschap op ooghoogte 100 meter breed, 85 meter hoog en 4700 meter diep. In dit werk wordt dit (denkbeeldige) veld/zicht gematerialiseerd tot een draad die zich in de diepte, horizontaal en verticaal binnen de grenzen van de toonruimte plooit. De tekening ontbindt de afgebakende blik tot knooppunten en richtingen, het rag van het oog, transparant en gelaagd. Koorden en draden houden de blik samen. De architectuur van de toonruimte participeert in dit 'denkend landschap'.

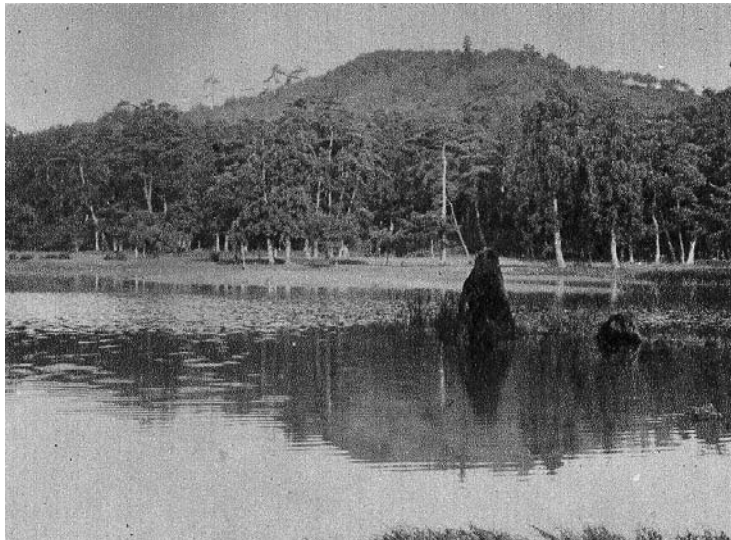
According to calculations the dimension of our field of view in open landscape on eye level is a 100 meter wide, 85 meter high and 4700 meter deep. In this work the (fictional) vision/field is materialized into a thread folding itself in depth, horizontal and vertical inside the boundaries of the exhibition space. The drawing decomposes the demarcated view into nodes and directions, the rag of the eye, transparent and layered. Strings and wires hold the view together. The architecture of the exhibition space participates in this 'cogitative landscape'.

*z.t. (100 x 85 x 4700 m), 2011 (sketch)
elastic, 100 x 85 x 4700 m, space variable
- material for this work is under investigation*

Een zijspoor binnen dit project vormt het werk *Ruins of the gaze*. Dit werk toont opnames van Japanse tuinen die volgens het basisprincipe ontworpen zijn naar de driehoekscompositie van het schilderij, waarbij belangrijke gezichtspunten aangeduid worden door stenen en bomen die convergeren in de blik. De ruïnes van deze tuinen zoals ze zich vrij ontwikkeld hebben in de tijd vormen zo documenten van de overwoekerde blik - ruïnes van het gezichtsveld.

A sidetrack inside this project is the work Ruins of the gaze. This work shows images of Japanese gardens that are designed by the basic principle of the triangular composition in painting, where stones and trees indicate important viewpoints that converge in the gaze. In this way the ruins of these gardens as they developed in time form documents of the overgrown look – ruins of the gaze.

*Ruins of the gaze, 2011 (serie)
black-and-white photographs, 6,5 x 3,9 cm - dimensions variable*



Ruins of Shinden style garden at Mootsu-ji, Hirazumi



Garden of Saiho-ji at Matsuo, Kyoto

Z.T.

Een licht gebombeerde rechthoekig glas zo op ooghoogte geplaatst dat enkel het middelpunt het grondoppervlak raakt. Dit visueel moeilijk traceerbaar punt toont op minimale wijze hoe ruimte door tussenruimte aanwezig wordt gemaakt. Het 'tussen' wat het voor de dingen mogelijk maakt te verschijnen, voor- en achtergrond vormt en scheidt.

A slightly convex rectangular glass so positioned on eye level that only its midpoint touches the ground surface. This visual hard traceable point shows in a minimal way how space is made present in interspace. The 'inter' that enables things to appear, composing and separating fore- and background.



*z.t., 2009
convex glass, 18 x 24 x 0,2 cm*

Z.T.

Dit werk is een verderzetting van *z.t.*, 2009 waarin een overgang wordt gemaakt van object naar ruimte. Oorsprong van dit werk is een accidentale horizontale snede in mijn atelierraam waarin de blik 'oplost'. Voor-en achtergrond versmelten in dit punt tot een 'scheur' in het gezichtsveld – daar waar de blik eindigt en het denken begint. Deze 'lege lijn' op ooghoogte wordt herhaald in het raam die de toonruimte van de buitenwereld scheidt/verbindt. Later worden deze ruimtelijke fragmenten samen gepresenteerd in lijn, op ooghoogte.

This work is a continuation of z.t. 2009 in which a transition is made from object to space. Origin of this work is an accidental horizontal cut in the window of my studio in which the view 'dissolves'. In this point fore – and background melt together in a 'tear' in the visual field – there where the view ends and the thinking begins. This 'empty line' on eye level will be repeated in the window that separates/connects the exhibitions space from the outside world. In time this spatial fragments will be presented together in line, on eye position.



*z.t. (window studio), 2011 (outline with scanner)
glass, 30,6 x 26,7 x 0,2 cm*

KAMP

De serie *kamp* is een verzameling van constructiegebaren met als bouwstenen licht en lijn tot waar een ruimtelijkheid ontstaat. 'Kamp' in de ruimtelijke betekenis van fragiel, tijdelijk, zelfgemaakt. De overheadprojector als instrument dat een directe relatie voorziet tussen platform en projectievlak vormt hierin een beginpunt.

In *kamp (licht)* wordt door de herpositionering van het projectievlak en de vorm die deze lichtvlek aanneemt een andere notie van ruimtelijkheid aanwezig gemaakt. De identiteit van het beeld wordt gherdefinieerd; het licht wordt de ruimte zelf, wat telkens in relatie tot een wisselende omgeving nieuwe elementen in het werk zal incarneren. Het manifesteren van de ruimte is de plaats.

The serie kamp is a set of 'construction gestures' with as building blocks light and line till where spatiality arises. 'Kamp' in the spatial meaning of fragile, temporary, self made. The overhead projector as instrument that provides a direct relation between platform and projection area constitutes a starting point.

In kamp (light) the repositioning of the projection area and the shape this light takes creates a different notion of spatiality. The identity of the image is redefined; the light itself becomes space, what will always in relation to a changing environment incarnate new elements into the work. The manifestation of the space is the place.



*kamp (fold), 2009
dotted line on paper, length variable*

*kamp (light), 2009
overhead projector, dimensions variable*

'NO PLACE IS JUST ONE ANYMORE', SAYS ELISA¹

'no place is just one anymore', says Elisa vormt een omkering van het werk *kamp (licht)* en neemt het werk mee in het landschap. Hier neemt een lichtvlek plaats op stromend water (rivier, zee) die de materialiteit van het beeld zal bepalen, achtergrond en voorgrond zijn één. In dit beeld/deze ruimte vindt een ontbonden beweging plaats; deze van een steeds voortdrijvend landschap alwaar een afgebakende vlot-achtige ruimte blijft 'drijven - hangen' op dezelfde plaats. De richtingen in dit werk belichamen een conditie van nood aan een stabiele ruimte in een steeds bewegend landschap. Niet ik verplaats me in het landschap, maar het landschap verplaatst zich in mij.

'no place is just one anymore', says Elisa is a reversal of the work kamp (licht) and takes the work into the landscape. Here a light takes place on flowing water (river, sea) that will define the materiality of the image, fore – and background are one. In this image/space a disbanded movement takes place; this of a propulsive landscape where a delineated float-like space keeps on 'drifting – hanging' on the same place. The directions in this work embody a condition of need of a stable space in an always-impellent landscape. Not I am moving in the landscape, but the landscape is moving in me.



*'no place is just one anymore', says Elisa, 2011 (sketch)
wall, pencil, adhesive tape, dimensions variable*

¹ Excerpt from 'The House' 2002, Eija-Liisa Ahtila

ANTIMER(e), Section of the body which has a corresponding and opposite part

Het werk *antimer(e)* verkent het lichaam als een overlapping van twee 'ruimtes'. Dit wordt onderzocht in tekst en beeld verstrengeld met elkaar, waarin het lichaam zich in verschillende materialen 'herhaalt'.

De tekst *antimer(e)* is een monologue (dialogue) intérieur geschreven vanuit twee houdingen, inert horizontaal - met daartussen een geschreven dans als (uit-)wisseling van materie/ruimte. Het beeld *antimer(e)* toont een handgebaar waarin het lichaam zich in weerspiegeling en overlapping verdubbelt. Als 'werktuigen' van het atelier vouwen ze zich in een gebaar. 'Villa Dall'Ava' van Rem Koolhaas vormt als gebouw/geraamte een architecturale metafoor van het lichaam. Een zwembad verbindt twee woonruimtes. De basiselementen water, glas en beton worden vanuit de tekst herhaald, gebroken, opnieuw of verder gevormd. Een sculpturale reorganisatie van deze elementen volgt.

The work antimer(e) explores the body as an overlap of two 'spaces'. This is being inspected in text and image entangled with each other, in which this body 'repeats' itself in different matters.

The text antimer(e) is a monologue (dialogue) intérieur written from two positions, inert horizontal – with in between a written dance as (ex)change of matter/space. The image antimer(e) displays a hand gesture in which the body doubles itself in mirror and overlap. As 'instruments' of the studio they show this fold. 'Villa Dall'Ava' from Rem Koolhaas forms as building/frame/skeleton an architectural metaphor of the body in this project. A pool connects two living spaces. The base elements water, glass and concrete are reiterated, broken or remoulded from the text. A minimal sculptural reorganisation of these elements follows.



*antimer(e) - mains d'atelier, 2011
colour photograph, dimensions variable*

Ogen van dieren bevatten water dat eruit kan worden gezogen. Alle vissen bevatten een drinkbare vloeistof. Grote vissen in het bijzonder hebben een reservoir van zoet water langs de rug. Snijd de vis open, verwijder, terwijl de vis plat blijft liggen, de ruggengraat waarbij u ervoor waakt dat het vocht niet verloren gaat, en drink het op.

je leunt op het water. opgevouwd leun je met je rug op het water, op je huid als drijvend nat, dunne wand spelend vlak, een beweging verspreid over het water, een inkeping. inert. tussen jouw wervels mijn kolommen. mes yeux me ouvrent mes yeux me ferment

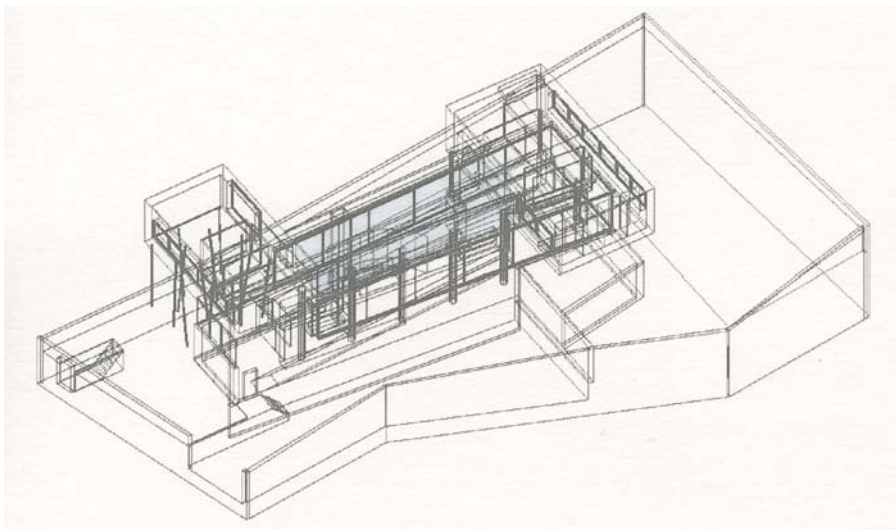
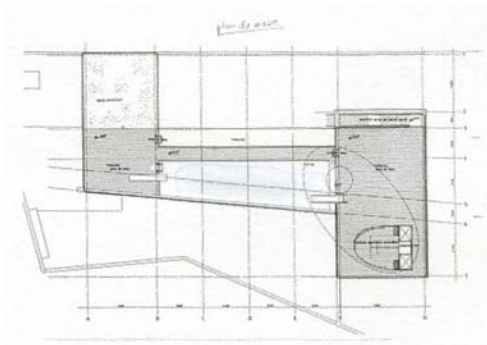
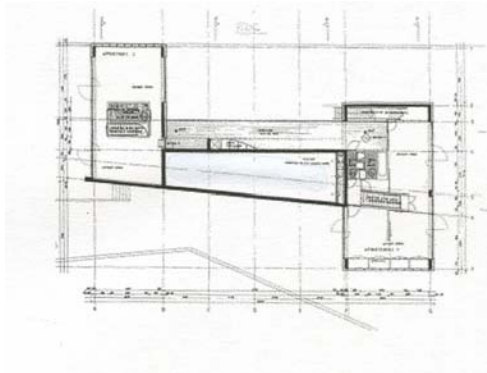
(...)

een pas van mijn dans in jouw dans, een pas in mijn dans van jouw dans. pas de deux pas de deux pas partout

(...)

vlies op vlies, horizontaal op verticaal, met de kracht van ineengevallen vuisten. een schaduw voor jouw vingers onder het gekartelde water. tijgerend maak ik drukpunten en laat achter, stof vertoevend in resten van beweging, jouw voorgrond mijn achtergrond. je verplaatst mijn adem. je te voix pas. alles gebeurt, nu door dan. het papier ligt in een bocht. de tekst ontbindt. woorden als resten van gedachten. als resten van woorden

(...)



*antimer(e) - sketch 'Villa Dall'Ava', 2011
print, watercolor, 21 x 14,8 cm*

2011, text, photography and sculpture (work in progress)

antimer(e) - Fig a/ Fig b, 2011

2 black-and-white photographs (found photography), 6,4 x 5,8 cm



Z.T.

In een projectie door fragmenten huid (perkament) en wat daaruit als beeld ontstaat/rest breng ik de substantie van het lichaam zelf naar voor als 'vleselijk scherm'. In dit licht wordt de grens tussen binnen- en buitenruimte voor de ogen gelegd. Het raakvlak tussen transparantie en beeld gaat hier samen met een onderzoek (tekst) naar psychologische patronen waarin het lichaam – de geest – de mens het verlangen koestert transparant te worden. 'Transparantie als element is wat ik het 'ultieme doel/beeld' zou kunnen noemen van mijn werk.

In a projection through fragments of skin (parchment) and what arises out of that as image/residue I bring the substance of the body in front as 'carnal screen'. In this light the boundary between inner and exterior space is placed in front of the eyes. The interface between transparency and image goes together with an investigation (text) of psychological patterns in which the body – the mind – the human has the desire to become transparent. Transparency as element is what I could call the 'ultimate goal/image' of my work.



*z.t., 2011 (preliminary study)
slide projector, goat parchment, dimensions variable*

SKULPTUR I

skulptur I is de registratie van een jongeman (lichaam zonder blik) die op een fragiele soort van tastende manier doorheen de ruimte beweegt. Het vormt een ruimtelijk onderzoek waarin het menselijk lichaam wordt aangewend. Een doelloze wandeling ontwikkelt zich aan de randen van de ruimte en het kader van het beeld. Hij zal ze bijna niet aanraken, maar enkel in beweging, richting en tijd definiëren. Op deze manier wordt een document van een ruimte in de tijd gesculpteerd.

skulptur I is the registration of a young man (body without view) moving in a fragile kind of groping way through space. It forms a spatial investigation in which the human body is applied. An aimless walk develops itself at the borders of the room and the frame of the image. He will almost not touch them, but define them in movement, direction and time. In this way a document of a space is sculpted in time.



*still 'skulptur I', 2008
2'52"/loop -16mm - silent*

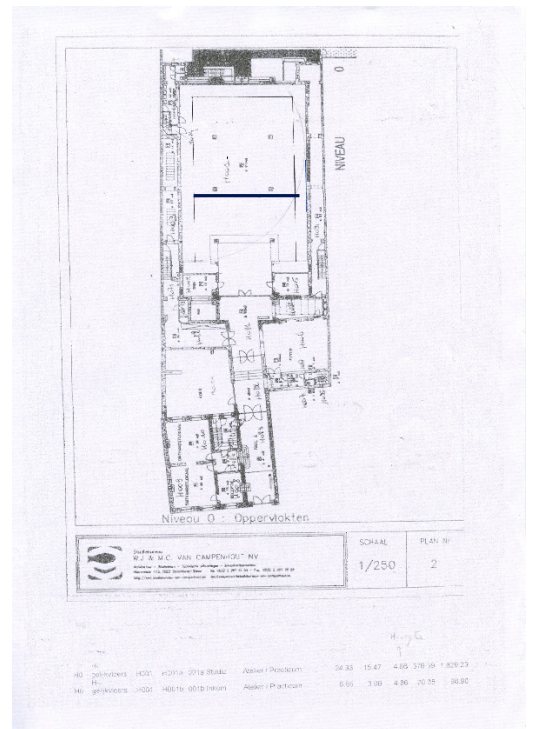
PHI/THE POSSIBILITY OF A LINE

In het werk *phi* maak ik de toonruimte tot onderwerp, voorwerp, materiaal van mijn ideeën. Ik beslis om de toonruimte tot de 'ideale' verhouding te herleiden, meerbepaald de gulden snede. Ik materialiseer de snede. Voor het verwezenlijken van deze gulden rechthoek zal de snede buiten de grenzen van de toonruimte treden. Het negeert de valse wand, breekt er genadeloos door, waardoor het object op deze manier de relatie tot de haar omgevende grenzen in het werk incarneert, en in deze verhouding de betekenis genereert.

In the work phi I make the exhibition space to subject, object, matter of my ideas. I decide to convert the exhibition space to the 'ideal' ratio, in particular the golden section. I materialize the section. For the achievement of this golden rectangle the section will transcend the boundaries of the exhibition space. It ignores the false wall, erupts merciless, whereby the object incarnates the relation to the surrounding boundaries in the work, and in this ratio generates its meaning.



phi, Sint-Lukasgalerie, may 2009
steel, 1390 x 1,5 x 4 cm, 66kg



phi, Sint-Lukasgalerie, may 2009
outline ground plan

The possibility of a line is een verderzetting van het werk als onderzoek naar de consequenties van dit object : welk einde het in zich draagt (daar het geheel op een bestaande structuur is geënt) - hoe het als concept ook in andere toonruimtes kan fungeren als autonoom gegeven (autonome rest). Hiervoor zal dit object zich herdefiniëren. In het versmelten van de staaf tot een ronde vorm zal zij haar relatie tot de ruimte anders omschrijven. Het maakt zich los van de begrensde ruimte en wordt zo een 'onafhankelijk' gegeven – een lijn in wording. In deze beweging zit de herinnering aan de bestaanscontext geïncarneerd.

The possibility of a line is a continuation of the work as a research towards the consequences of this object: which end it carries (since the whole is modelled on an existing structure) – how, as concept in other exhibition spaces, it can serve as an autonomous given (autonomous rest). For this the object will redefine itself. In fusing the bar into a circular shape it will describe its relation to the space in a different way. It loosens itself from the confined space and in this way becomes an 'independent' given – a line in becoming. It is in this movement that the memory of its subsistence context is incarnated.



the possibility of a line, september 2009
steel + I + St, ø 23 cm, 50 kg

OBJET/SUJET

objet/sujet is een herpositionering dat handelt over een 'zich verhouden tot' dat nooit kan versmelten noch stagneren. De tussenruimte is besloten in een gesloten beweging. We kunnen enkel 'voor' zijn, nooit 'in'. De tweeledigheid van het werk heeft betrekking op de dubbele functie van het lichaam: enerzijds als driedimensionaal object zoals het waargenomen wordt (objet), anderzijds als subject van waaruit de waarneming plaatsvindt (sujet). In dit werk zal ik mijn eigen lichaam als 'materiaal' binnen deze twee betekenissen onderbrengen, onderzoeken en hanteren.

objet/sujet is a repositioning that deals with a 'being related to' that can never melt nor stagnate. The interspace is enclosed in a closed movement. We can only be 'in front of', never 'in'. The duality of the work covers the dual function of the body: on one hand as three-dimensional object being perceived (objet), on the other hand as subject from where the perception is carried out (sujet). In this work I will host, explore and use my own body as 'material' inside these two meanings.



*still 'objet/', 2008
6' 22''/loop - 16mm - sound: Phil Niblock - Opus II/2*



still 'sujet', 2008
3' 22"/loop - 16mm- silent

Cathérine Lommée
 °(14.6.1983, Bruges, Belgium)
 lives in Brussels

Contact

catherinelommee@gmail.com

Residencies

WIELS
 1 july - 31 december 2011
 Brussels (b) 2011

NUCLEO
 1 july 2010 - 1 july 2011
 Ghent (b) 2010 - 2011

Education

2008-2009
 Sint-Lukas Brussels University College of Art and Design, (b)
 department: fine arts
 distinction 'cum laude' (MFA)

2007-2008
 FAMU, Prague, (cz)
 department: experimental filmmaking

2004-2006
 Royal Academy of Fine Arts Ghent, (b)
 department: photography
 distinction 'magna cum laude' (MFA)

2005
 Exchange program EAA, Tallinn, (est)
 department: photography

2003-2004
 Royal Academy of Fine Arts Ghent, (b)
 department: photography
 distinction 'magna cum laude' (BFA)

2001-2003
 Royal Academy of Fine Arts Antwerp, (b)
 department: photography
 distinction 'cum laude' (BFA)

1995-2001
 Abdijschool Zevenkerken Brugge, (b)
 department: latin-greek (secondary school)

Solo and Duo Exhibitions

Marleen Boudry & Cathérine Lommée
 Galerie Jan Colle
 Ghent (b) 2009

Group Exhibitions

Cleomenes
 group exhibition of master's projects
 Sint-Lukasgalerie
 Brussels (b) 2009

ERROR#13
 selection by Ria Van Landeghem, with Fia Cielen, Lode Geens,
 Cathérine Lommée, Kate Mayne, Wobbe Micha, Tinka Pittoors,
 Anne Schiffer, Fabienne Selestin Belpaeme, Robin Vanbesien, Stijn
 Van Dorpe, Louis Vanhaverbeke, Ester Vannuten, Katleen Vinck.
 cultuurcentrum Brugge, Hallen Belfort
 Bruges (b) 2009

crox 275 - objet/sujet
 Croxhapox
 Ghent (b) 2008

Fris IV
 Galerie Jan Colle
 Ghent (b) 2006

KASKWEEK
 group exhibition of master's projects
 De Hemptinne
 Ghent (b) 2006

group exhibition exchange students,
 EKA
 Tallinn (est) 2005

Events

1001 LIEFDES
 artist/curator exhibition
 Creatief Schrijven
 Bruges (b) 2010

PLAT(T)FORM 2007
 emerging artists and photographers present their portfolios
 Fotomuseum Winterthur
 Winterthur (ch) 2007

Publications

FOTOMUSEUM MAGAZINE, volume 11
 Antwerp (b) 2006

Awards

Prize Legacy Charles Deleu
 Royal Academy of Fine Arts
 Ghent (b) 2006

<H>ART, *Anne-Marie Poels and Marc Ruyters 2009*

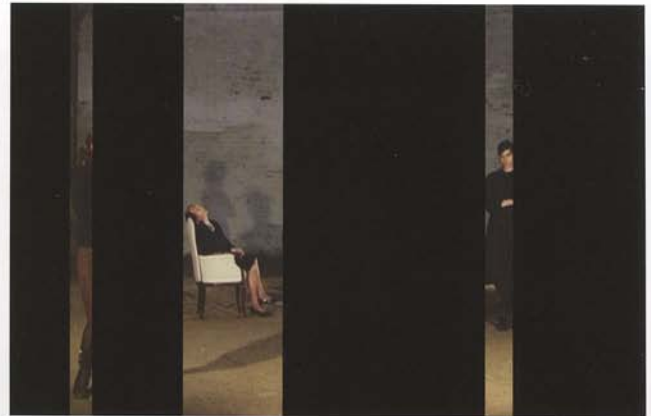
... “De nog bijzonder jonge Cathérine Lommée, die een master behaalde in de fotografie maar die verschillende media in haar oeuvre aanwendt (fotografie, film, sculpturen), werkt naar de realiteit. Zij geeft die echter niet herkenbaar neer - ervan uitgaande dat vormen zo in zekere zin stagneren - maar gebruikt het als een middel om na te denken. Voorstellingen zijn voor haar nodig om ‘naar de leegte terug te keren’.”

FOTOMUSEUM MAGAZINE, auteurstekst 2006

“Een onderzoek naar de identiteit van het fotografisch (stilstaande) beeld. In dit videowerk wordt de grens van het fotografische beeld afgetast en verlegd tot waar een momentopname op een nieuwe manier verschijnt en voelbaar wordt. Door de omkering van de gebruikelijke richting van het kijken naar een fotografisch beeld wordt de waarneming op zich tot doel gemaakt. Een inscenering met een tijdservaring van 60 minuten (groepsportret).

Het voortdurend afscannen van deze projectie in een kijkmachine dwingt de toeschouwer het beeld zelf te construeren vanuit de herinnering.”

PORTFOLIO



Cathérine Lommée

Hogeschool Gent, Departement Architectuur en Beeldende Kunst.

Stills, 56'53"

Een onderzoek naar de identiteit van het fotografische (stilstaande) beeld. In dit videowerk wordt de grens van het fotografische beeld afgetast en verlegd tot waar een momentopname op een nieuwe manier verschijnt en voelbaar wordt. Door de omkering van de gebruikelijke richting van het kijken naar een fotografisch beeld wordt de waarneming op zich tot doel gemaakt. Een inscenering met een tijdservaring van 60 minuten (groepsportret). Het voortdurend afscannen van deze projectie in een kijkmachine dwingt de toeschouwer het beeld zelf te construeren vanuit de herinnering.